

ARCHAEOLOGICAL CULTURE OF GANIKHCHAY (ALAZAN)



Badirjahan Mammadova¹

UDC: 902

LBC: 63.48(5)

HoS: 41

DOI: 10.33864/2790-0037.2024.v5.i4.82-90

Keywords:

Archaeology
Gakh
Teaching
Important artifacts

ABSTRACT

One of the important and insufficiently resolved issues in modern Azerbaijani historiography and archeology is the archaeological culture of Ganikhchay (Alazan). The relevance of the article is to solve the tasks set for the solution of this problem.

For the first time in the article, material culture findings representing the archaeological culture of Ganikhchay (Alazan) were studied, different and new scientific conclusions were obtained. The application of these results, which constitute the scientific innovation of the article, in secondary and higher educational institutions is one of the important requirements of today.

As a result of the article, it was once again emphasized that these materials are important to be applied in the teaching process, and it was recommended to cover them in relevant publications. In a number of state-level events, including in the field of tourism, the opinion that museum materials are important has been expressed.

¹. Scientific worker, "Iron Age archeology" department, Institute of Archeology and Anthropology of ANAS; Baku, Azerbaijan

E-mail: bcahan1957@gmail.com

<https://orcid.org/0009-0003-0881-9598>

To cite this article: Mammadova, B. [2024]. Archaeological Culture of Ganikhchay (*Alazan*). *History of Science journal*, 5(4), pp.82-90.

<https://doi.org/10.33864/2790-0037.2024.v5.i4.82-90>

Article history:

Received: 20.09.2024

Accepted: 28.10.2024

QANIXÇAY (ALAZAN) ARXEOLOJİ MƏDƏNİYYƏTİ



Bədircahan Məmmədova¹

UOT: 902

KBT: 63.48(5)

HoS: 41

DOI: 10.33864/2790-0037.2024.v5.i4.82-90

Açar sözlər:

Arxeologiya
Qax
Tədris
Mühüm artefaktlar

ANNOTASIYA

Müasir Azərbaycan tarixşünaslığı və arxeologiyasında önəmli olan və həllini yetərinə tapmamış məsələlərdən biri də Qanıxçay (Alazan) arxeoloji mədəniyyətidir. Məqalənin aktuallığını məhz bu problemin həlli üçün müəyyən edilmiş vəzifələri həll etmək təşkil edir.

İlk dəfə olaraq məqalədə Qanıxçay (Alazan) arxeoloji mədəniyyətini təmsil edən maddi mədəniyyət tapıntıları tədqiq edilmiş, fərqli və yeni elmi qənaətlər əldə edilmişdir. Məqalənin elmi yeniliyini təşkil edən bu nəticələrin orta və ali tədris müəssisələrində tətbiqi günümüzün önəmli tələbatlarındandır.

Məqalə nəticəsində bu materialların hazırda tədris prosesində də tətbiq edilmə üçün vaciblik kəsb etməsi bir daha vurğulanmış, müvafiq nəşrlərdə işıqlandırmaq tövsiyyə edilmişdir. Dövlət səviyyəli bir sıra tədbirlərdə, o cümlədən turizm sahəsində muzey materiallarının önəmli olması qənaəti bildirilmişdir.

¹. AMEA Arxeologiya və Antropologiya İnstitutunun “Dəmir dövrü arxeologiyası” şöbəsinin elmi işçisi; Bakı, Azərbaycan

E-mail: bcahan1957@gmail.com

<https://orcid.org/0009-0003-0881-9598>

Məqaləyə istinad: Məmmədova, B. [2024]. Qanıxçay (Alazan) Arxeoloji Mədəniyyəti. *History of Science jurnalı*, 5(4), səh.82-90.

<https://doi.org/10.33864/2790-0037.2024.v5.i4.82-90>

Məqalənin tarixçəsi:

Məqalə redaksiyaya daxil olmuşdur: 20.09.2024

Təkrar işlənməyə göndərilmişdir: 18.10.2024

Çapa qəbul edilmişdir: 28.10.2024

АРХЕОЛОГИЧЕСКАЯ КУЛЬТУРА ГАНЫГЧАЯ (АЛАЗАНИ)



Бадирджахан Маммадова¹

УДК: 902

ББК: 63.48(5)

НоS: 41

DOI: 10.33864/2790-0037.2024.v5.i4.82-90

Ключевые слова:

Археология
Гах
Учёба
Важные артефакты

АННОТАЦИЯ

Среди вопросов современной историографии и археологии Азербайджана археологическая культура Ганыгчая (Алазани) является важной, но недостаточно изученной. Решение задач, вытекающих из данной проблемы составляет актуальность статьи.

Впервые в статье исследованы материальные культурные находки археологической культуры Ганыгчая (Алазани), выявлены новые научные заключения, отличающиеся от прежних. Важным требованием современности является внедрение этих выводов в учебный процесс средних и высших учебных заведений. Данный вывод является научной новизной статьи.

В заключении повторно отмечена важность включения в учебный процесс таких материалов, рекомендовано освещение их в соответствующих изданиях. В ряде мероприятий государственного уровня, в том числе в сфере туризма, высказывалось мнение о важности музейных материалов.

¹. научный сотрудник Института Археологии и Антропологии НАНА; Баку, Азербайджан

E-mail: bcahan1957@gmail.com

<https://orcid.org/0009-0003-0881-9598>

Цитировать статью: Маммадова, Б. [2024]. Археологическая Культура Ганыгчая (Алазани). *Журнал History of Science*, 5(4), с.82-90.

<https://doi.org/10.33864/2790-0037.2024.v5.i4.82-90>

История статьи:

Статья поступила в редакцию: 20.09.2024

Отправлена на доработку: 18.10.2024

Принята для печати: 28.10.2024

1. Giriş

Alazan və İori çaylarının məruz qaldıqları təbii və tarixi dəyişikliklər Cənubi Qafqazın coğrafiyası və tarixinə də əsaslı təsirini göstərmiş, etnoloji və arxeoloji araşdırmalar isə artefaktların özünəməxsus xüsusiyyətlərini aydın etməyə yardım etmişdir.

Belə mədəniyyət qalıqları sırasında Qanıxçay (Alazan) ərazisində aşkarlanmış müxtəlif tarixi dövrlərə aid saxsı məmulatı ardıcıl mədəniyyətin inkişafını təmsil edən dəyərli faktlardır. Belə arxeoloji tapıntılar Qax rayonunun Lələli, Qum, Ləkit, Minbərək kəndlərində aşkarlanıblar.

Qax Tarix-Diyarşünaslıq Muzeyində qorunan belə tapıntılar milli tariximizi “Alazan arxeoloji mədəniyyəti” adı ilə tədqiq etmək üçün məqsədəuyğundur. Bu qənaəti xüsusən Azərbaycanın şimal-qərb rayonlarında aşkarlanan materiallara aid etmək mümkündür.

Muzeydə qorunan numizmatik materiallar sırasında orta əsrlər dövrünün pul təsərrüfatını açıqlayan gümüş və mis sikkələr önəmli vasitələrdir. Şəddadilər, Azərbaycan Atabəyləri (Eldənizlər), Qaraqoyunlu, Ağqoyunlu, Şirvanşahlar (Kəsranilər) dövrünün dirhəmləri və təngələrinin tədqiqi dövrün hökmdarlarının titulları, zərpxana-şəhərləri açıqlamağa vasitəçilik edir. Səfəvilər, Azərbaycan xanlıqları (Gəncə xanlığı, Qarabağ, Şirvan, Şəki, Quba, İrəvan, Naxçıvan) dövrünə aid sikkələr isə son orta əsrlərdə Azərbaycanda işlənən sikkə nominallarının zərbində riayət olunan çəki sistemini, dövrün şəhərlərini və d. məsələlərini təmsil edir. Qeyd etdiyimiz numizmatik materiallar yerli və xarici ticarəti də müəyyən etməyə yardım edir.

Qax Tarix-Diyarşünaslıq Muzeyində qorunan saxsı qablar qədim və son orta əsrlər dövrünün adətləri, məişət həyatını təmsil edir. Milli sənətkarlıq mərkəzlərində istehsal edilən belə qabların hazırlanma texnologiyası, yayılma arealı, təsnifatı spesifik sahədir və xüsusi araşdırma tələb edir. Bundan əlavə belə materialların müasir metodlarla qorunması, bərpası, analoqlarının müəyyən edilməsi də hər bir vətəndaşın bilməli olduğu məsələlərdəndir.

Qax rayonunun ərazisində aşkarlanmış qədim mağaralar (paleolit dövrünə aid Xorqaya mağarası), kurqanlar (eneolit - dəmir dövrünə aid Sarıca Minbərək nekropolu, mezolit və orta əsrlər dövrünə aid Kəndtala qəbirləri və s.) və digər orta əsr abidələrinə (Alban məbədi, Came məscidi, Cinli qala, Pəri qalası, Hacı Tapdıq məscidi və d.) edilən turistik səyahətlərlə yanaşı bu interaktiv aləmdə işıqlandırılması, müasir dövrdə uğurla davam etdirilir. Son illərdə yeni arxeoloji abidələrin (Qıpçaqtəpə abidəsi) aşkalanmasına artan maraq, həmçinin rayon ərazisindəki məktəblər, kitabxanalar, mədəniyyət evlərində elektron təchizat və interaktivlik məsələlərinə artan diqqət sayəsində regionun beynəlxalq miqyasda təbliğatı və tanınmasına nail olunmuşdur.

Rayonda və kəndlərdə müxtəlif turizm növlərinin (ekoloji, arxeoloji, kənd, dağ-meşə və s.) tətbiqi uğurla davam etdirilsə də gələcək layihələrdə mövcud problemlərin (vətəndaşlara vətənpərvərlik hissinin aşılınması, turistlərin bir sıra etik məsələlərə riayət etməsi, iqtisadi imkanların artırılması və s.) həlli nəzərdə tutulmuşdur.

Müasir dövrümüzdə Azərbaycan Respublikası Prezidenti, hörmətli cənab İlham Əliyevin sərəncamı ilə regionların sosial-iqtisadi inkişafı üçün dövlət proqramlarının icrasına xüsusi diqqət yetirilir.

Dövlət başçısı Qax rayonuna səfərlər edərək, infrastruktur layihələrinin yerinə yetirilməsi və əhalini narahat edən problemlərin həlli üçün mühüm tədbirlərin həyata keçirilməsinə daim diqqət yeririr [8].

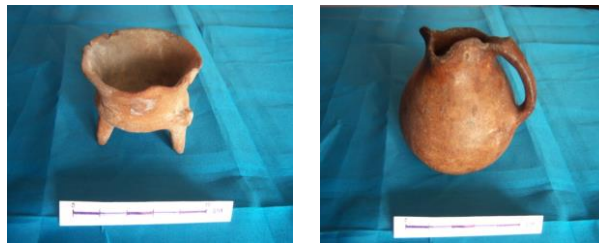
“Hər dəfə Qaxda olanda, yenilikləri görəndə çox sevinirəm. Rayon inkişaf edir, belə gözəl memaqlıq əsərləri yaradılır. Deyə bilərəm ki, müasir Azərbaycanda belə gözəl guşələrin yaradılması yəqin ki, Qaxdan başlayıb” [9, s.2] söyləyən dövlət başçımız rayonda aparılan quruculuq-abadlıq işlərinin əhəmiyyətini vurğulamış, bizə miras qalmış əsərləri qorumağı tövsiyyə etmişdir.

Bu gün inkişaf tempinə görə respublikamızın öndə gedən rayonlarından olan Qaxın ərazisi müxtəlif tarixi dövrlərə aid arxeoloji abidələrlə zəngindir. Belə abidələr təbii fəlakətlər, xarici təsirlərə məruz qalaraq arxeoloji abidəyə çevrilmişdir [6, c.171]. Tariximizin gizli sirrlərinin açılmasında tarixi mənbələr, arxeoloji, numizmatik tapıntılar və etnoqrafik məlumatlar əsas vasitədir.

Məqalədə ilk dəfə olaraq Qanıxçay (Alazan) arxeoloji mədəniyyətinin təmsil edən tapıntılar (saxsı qablar, sikkələr) barədə məlumat verilib. Belə tapıntılar hazırda Qax rayonundakı Tarix-diyarşünaslıq muzeyində qorunur [şəkil 1 və 2].



Şəkil 1. Lələli-Torpaqqala yaşayış məskəmində aşkarlanan saxsı məişət qabları.



Şəkil 2. Lələli-Torpaqqala yaşayış məskəmində aşkarlanan fincan və parç.

2.Son tunc - ilk dəmir dövründə saxsı istehsalı

Azərbaycanın müxtəlif məkanlarında istər təsadüfən, istərsə də arxeoloji qazıntılar nəticəsində aşkarlanan son tunc - ilk dəmir dövrünün saxsı qabları rəngarəngliyi, çoxçeşidliliyi və müxtəlif funksiyalılığı ilə seçilir. Belə qabların sırasında torpaq qəbirlərdə aşkar olunanlar xüsusilə maraqlıdır.

Mərasim və ayinlərdə istifadə edilən belə qabları tədqiq edənlərin qənaətinə əsasən, dəfn ayinlərində ölünü o biri dünyaya yola salarkən ona yaxşı yol arzulamaq üçün məhz bu qablar qəbirə yerləşdirilirdi. Müxtəlif heyvanları (əsasən quşları) ifadə edən belə qablar geniş yayılmışdı. Belə qabların hazırlanmasında keyfiyyətli gildən istifadə edilirdi.

Azərbaycanın faydalı xammal mənbələri – gil yataqları yerli dulusçuluq sənətinin inkişafına təkan verən başlıca amil olmuş və müxtəlif formalı, ölçülü dulusçuluq əşyalarının formalaşmasına əkinçilik və heyvandarlıq, o cümlədən yerli tələbat da təsirini göstərmişdir [5, s.5]. Hələ ilk tunc dövründən etibarən gilin tərkibinə qum, xırdalanmış daşlar və azca saman qatılırdı. Arxeoloqlar qeyd edirlər ki, qabların hazırlandığı gilin rəngi nəinki ona sərf edilən xammaldan, həm də bişirilmə temperaturu və hazırlanma

üsullərindən da asılı olaraq dəyişilirdi [4, s.215]. Bir sıra arxeoloji tədqiqatlara əsasən “dulus kürələrinin icad edilməsindən əvvəlki mərhələdə belə qablar ocaqlarda və ya kiçik həcmli sobalarda bişirilirdi” [5, s.6].

3. Lələli kəndi yaxınlığında aşkarlanmış arxeoloji tapıntılar

Ötən əsrdə Lələli kəndi yaxınlığındakı erkən orta əsrlər dövrünə aid Torpaqqala yaşayış məskənində aparılmış ilk arxeoloji qazıntılar nəticəsində kərpic bişirilən kürə, qalıq şüşə istehsalı ocağı, Saqqızlıq ərazisində qəbiristanlıq, 2 - 4 m qalınlığında mədəni təbəqə aşkarlanmışdır. Əldə edilmiş tapıntıları tədqiq edən arxeoloqların qənaətinə əsasən, bu ərazi Qafqaz albanlarının məskunlaşdığı şəhərliplə yaşayış yeri olmuşdur.

2009-cu ildə mərhum arxeoloq, memarlıq doktoru, professor Vilayət Kərimovun rəhbərliyi ilə bu ərazidə arxeoloji qazıntılar davam etdirilmiş, torpağın üst qatından orta əsrlərə aid saxsı qab qırıntıları, gil qablar, ipəkəyirən və digər əşyalar, sonrakı qatda isə Yaloylutəpə mədəniyyətinə (e. ə. III - I əsrlər) aid küp qəbir, vaza, su qabı və digər tapıntılar aşkar olunmuşdur [7].

Qaxın Lələli-Torpaqqala yaşayış məskənində və Lələli nekropolu ərazisində aparılan arxeoloji kəşfiyyat işləri zamanı əldə olunan tapıntıların bir hissəsi hazırda rayonun Tarix-Diyarşünaslıq Muzeyində qorunur. Bu ərazidə aşkarlanan məişət əşyaları (bardaqlar, fincan, parç, küp, dən əzənlər, qapaq) e.ə. I minillik – e. XVII əsrinədək olan böyük tarixi dövrü əhatə edir.

4. Minbərək düzəngahında aşkarlanmış tapıntı

Qax rayonunun Minbərək düzəngahında aşkarlanmış saxsı qablar qədim dövrlərdə bu ərazidə dulmuşluq mədəniyyətinin xüsusi istehsalat sahəsi olduğunu söyləməyə əsas verir.

Son tunc – ilk dəmir dövründə yerli ustaların əl əməyi hazırlanan müxtəlif təyinətli saxsı qablar Mingəçevir, Daşkəsən, Xocalı, Cəlilabad, Naxçıvan, Xocavənd və d. rayonların ərazisindəki həmdövr abidələrdə də aşkar edilmişdir. Bu qabların analoqlarının Cənubi Qafqaz və Şərqi Anadoluda aşkarlanması ortaq məişət mədəniyyəti barədə qənaətlər əldə etməyə imkan yaradır. Saxsı, metalışləmə sənətinin yüksəldiyi və dəmirin kəşfi ilə ictimai-iqtisadi inkişafın sürətləndiyi bu dövrdə Mesopotamiya və Misirlə intensiv əlaqələrin olduğu tədqiqatlarla müəyyən edilmişdir. Bu dövrdə gündəlik məişətdə qida məhsullarının uzun müddətlik qorunmasını təmin etmək tələbatı gil qabların daha sürətli istehsalına rəvac vermişdi.

Tədqiqata cəlb etdiyimiz saxsı qab qırıntısı son tunc – ilk dəmir dövrünün milli dulmuşluq mədəniyyətinin və dövrün dəfn adətinin bariz nümunəsidir. Belə mədəniyyət qalıqları tunc dövründən başlayaraq orta əsrlərə qədər ardıcıl surətdə davam edən mədəniyyətin inkişafını təmsil edir.

5. Numizmatik tapıntılar

Məlum olduğu kimi, müxtəlif tarixi dövrlərin iqtisadi-siyasi həyatını əks etdirən vasitələrdən biri də numizmatik tapıntılardır. Qax rayonundakı Tarix-diyarşünaslıq muzeyində qorunan numizmatik tapıntılar – əl əməyi ilə ərsəyə gələn sikkələr pul təsərrüfatını açıqlayan mühüm vasitələrdir. Bu tapıntıların numizmatik təyinatı nəticəsində müxtəlif sikkə nominalları müəyyən edilmişdir. Belə sikkələrdən bəzilərinin fotolarını təqdim edirik.

Sikkələr sırasında şirvanşahlar – II Fəriburz (1063 - 1096) və Mənuçehr II bin Əfridun (1120 - 1160) dövrünün bilon sikkələri (dirhəmlər, şəkil 3,4) nəinki yerli pul təsərrüfatını, orta əsrlər dövrünün epiqrafikası və sənəşünaslığını da büruzə verir. T.e.d., professor Əli Rəcəblinin tədqiqatlarında bu sikkələrin analoqları haqqında məlumat vardır [3, s.38-41, 43-45].



Şəkil 3. Şirvanşah-Kəsranilər (941–1382). II Fəruburz (hicri 456 – 489 = 1063 - 1095), bilon dirhəm.



Şəkil 4. Şirvanşah-Kəsranilər (941–1382). Mənuçehr II bin Əfridun (hicri 514 – 555 = 1120 - 1160), bilon dirhəm.

Şəddadilər dövrünüə aid numizmatik tapıntılar nadir materiallardır. Bu dövrdə əsasən Bərdə və Gəncədə gümüş dirhəm zərbi həyata keçirilmişdir [şəkil 5].



Şəkil 5. Şəddadilər (985 - 1118). I Fəzl ibn Muhəmməd (995 - 1010), gümüş dirhəm.

Azərbaycan atabəyləri (1136 - 1210) dövrünün bilon dirhəmi orta əsrlərin “müsəlman intibahı” adlandırılan mərhələsinin bariz nümunəsidir. Məhz bu dövrdə sikkəyə yaranan tələbatla əlaqədar Azərbaycanda mis sikkə zərbi geniş vüsət almışdı [1, s.4; şəkil 6].



Şəkil 6. Azərbaycan atabəyləri (1136 - 1210). Bilon dirhəm (xəlifə ən-Nasirin adı ilə).

Qax rayonundakı Tarix-Diyarşünaslıq Muzeyində qorunan digər sikkələr (gümüş abbası, gümüş pənahabadi, mis fels) Azərbaycan xanlıqları (Şamaxı, Qarabağ, İrəvan) dövrünə aiddir [şəkil 7, 8, 9].



Şəkil 7. Şamaxı xanlığı, hicri 1173 = 1759-1760, gümüş abbası



Şəkil 8. Qarabağ xanlığı. Pənahabad, hicri 1233 = 1817-1818, gümüş pənahabadi.



Şəkil 9. İrəvan xanlığı, mis fels (qazbəyi), XIX əsr

Numizmatik tədqiqatlara əsasən bu dövrə aid qızıl sikkələr məlum deyildir. Gümüş və mis sikkələrdə xanların adları zərb edilməsə də zərb ili və zərbcxana həkk edilib [2, s.251, 256, 262].

6. Nəticə

Qax rayonunun aşkarlanmış arxeoloji tapıntıları “Qanıqçay (Alazan) mədəniyyəti” adı ilə təsnifatlandırmaq daha məqsədəuyğundur. Bu qənaəti xüsusən Azərbaycanın şimal-qərb rayonlarında aşkarlanan materiallara aid etmək mümkündür. Dulusçuluq sənəti bu mədəniyyətin xüsusi istehsalat sahəsini təşkil etmişdir.

Son tunc – ilk dəmir dövründə yerli ustaların əl əməyi hazırlanan müxtəlif təyinatlı saxsı qablar Mingəçevir, Daşkəsən, Xocalı, Cəlilabad, Naxçıvan, Xocavənd və d. rayonların ərazisindəki həmdövr abidələrdə də aşkar edilmişdir. Bu qabların analoqlarının Cənubi Qafqaz və Şərqi Anadoluda aşkarlanması ortaq məişət mədəniyyəti barədə qənaətlər əldə etməyə imkan yaradır. Saxsı, metalışləmə sənətinin yüksəldiyi və dəmirin kəşfi ilə ictimai-iqtisadi inkişafın sürətləndiyi bu dövrdə Mesopotamiya və Misirlə intensiv əlaqələrin olduğu tədqiqatlarla müəyyən edilmişdir. Bu dövrdə gündəlik məişətdə qida məhsullarının uzun müddətlik qorunmasını təmin etmək tələbatı gil qabların daha sürətli istehsalına rəvac vermişdi.

Tədqiqata cəlb etdiyimiz saxsı məişət əşyaları milli dulusçuluq mədəniyyətinin və dövrün dəfn adətinin bariz nümunəsidir. Belə mədəniyyət qalıqları tunc dövründən başlayaraq son orta əsrlərə qədər ardıcıl surətdə davam edən mədəniyyətin inkişafını təmsil edir.

ƏDƏBİYYAT SİYAHISI

1. Məmmədova, A. M. (2021). *Azərbaycan atabəylərinin sikkələri. Kataloq*. Bakı, 40 s.
2. Rəcəbli, Ə. M. (2012). *Azərbaycan sikkələri*. Bakı: Xalqbank.
3. Rəcəbli, Ə. M. (2015). *Şirvanşahlar dövlətində sikkə zərbi (VIII – XVI yüzillər)*. Bakı.
4. Абибуллаев, О. А. (1982). *Энеолит и бронза на территории Нахичеванской АССР*. Баку: ЭЛМ, 315 с.
5. Азизов, К. Ш. (2013). Классификация археологических материалов периода ранней бронзы. *Вестник ЧГУ*, 2, 3–7.
6. Маммадова, Б. А. (2023). О этнопонимах северо-западного Азербайджана и Узбекистана. В *Международная научная конференция “Сохранение и использование объектов культурного наследия: теоретические и прикладные аспекты”* (31 октября 2022 – online). Узбекистан: Ташкент: Музей Истории Узбекистана, с. 171–174
7. Qax rayonu ərazisindəki Torpaqqala yaşayış məskənində tədqiqat işləri aparılır. (2009, 10 iyul). *azertag.az*.
8. Prezident Qax şəhəri ilə bağlı sərəncam imzaladı. (n.d.). Retrieved from <http://www.1news.az/az/news/prezident-qax>
9. *Şəlalə* qəzeti. (2012, 3 fevral). Qax.

REFERENCES

1. Mammadova, A. M. (2021). *Coins of the Azerbaijani Atabegs. Catalogue*. Baku, 40 p. (in Azerbaijani)
2. Rajabli, A. M. (2012). *Azerbaijani Coins*. Baku: Khalqbank. (in Azerbaijani)
3. Rajabli, A. M. (2015). *Coin Minting in the Shirvanshah State (8th–16th Centuries)*. Baku. (in Azerbaijani)
4. Abibullayev, O. A. (1982). *Eneolithic and Bronze Ages in the Territory of the Nakhchivan ASSR*. Baku: Elm, 315 p. (in Russian)
5. Azizov, K. Sh. (2013). *Classification of Archaeological Materials from the Early Bronze Age*. Bulletin of ChSU, 2, 3–7. (in Russian)
6. Mammadova, B. A. (2023). *On the Ethnotoponyms of Northwestern Azerbaijan and Uzbekistan*. In *International Scientific Conference "Preservation and Use of Cultural Heritage Sites: Theoretical and Applied Aspects"* (October 31, 2022 – online). Uzbekistan: Tashkent: Museum of History of Uzbekistan, pp. 171–174. (in Russian)
7. *Research Conducted at Torpakkala Settlement in the Qakh Region*. (2009, July 10). *azertag.az*. (in Azerbaijani)
8. *President Signed Decree on Qakh City*. (n.d.). Retrieved from <http://www.1news.az/az/news/prezident-qax> (in Azerbaijani)
9. *Shalala Newspaper*. (2012, February 3). Qakh. (in Azerbaijani)